



MAXIMA®



ONLY FOR REAL PROFESSIONALS



SCANMAX 180 EVO
Bedienungs- und Wartungshandbuch

MATRICOLA M

BEDIENUNGS- UND WARTUNGSHANDBUCH
SCANMAX 180 EVO

INDEX

KONFORMITÄTSERKLÄRUNG.....	4
TECHNISCHE MERKMALE	5
ALLGEMEINE SICHERHEITSHINWEISE	6
TECHNISCHE NORMEN	7
GARANTIE.....	8
BETRIEBSANLEITUNG	8
EIGENSCHAFTEN VON DIAMANTBLÄTTERN.....	9
EXPLOSIONSZEICHNUNG ERSATZTEILE	10



KONFORMITÄTSERKLÄRUNG

MAXIMA SPA erklärt, dass die Diamantscheiben-Nutfräsmaschine Modell

SCANMAX 180 EVO

nach den folgenden Normen gebaut wurde:

RICHTLINIE 2006/95/EG

RICHTLINIE 2004/108/EG

und in Übereinstimmung mit den folgenden harmonisierten Normen:

EN 55014

EN 60745 - 1

EN 60745 - 2 - 3

Der Geräuschpegel beträgt :

Lp (Lärm)	dB(A)	97,5
Lw (Schalleistung)	dB(A)	< 135

Der gewichtete Effektivwert der Beschleunigung beträgt : **< 2,5 m/s²**

Geeignete Schutzmaßnahmen für das Gehör treffen.

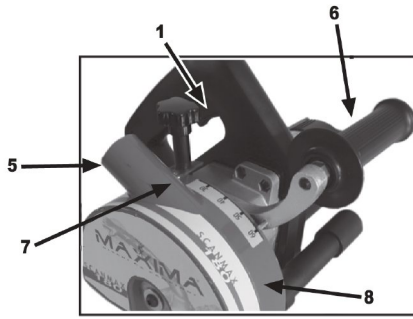
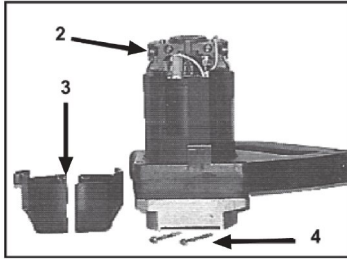
Der Arbeitgeber muss dafür sorgen, dass die Arbeitnehmer über die am besten geeigneten Schutzmaßnahmen informiert und in deren Anwendung geschult werden.

Ausgestellt in Poggio, Januar 2011

MAXIMA SPA

Die Geschäftsleitung

Der Geschäftsführer
p.i. Mirco Dall'Olio



Vorschubgeschwindigkeit



SCANMAX 180 EVO

1	Schalter
2	Bürstensitz
3	Doppelte Kappe
4	Kappenschrauben
5	Ansaugkupplung
6	Zusätzlicher Griff
7	Einstellung der Spurtiefe
8	Schutzhaube

Technische Merkmale

Versorgungsspannung	Volt	230
Frequenz	Hz	50/60
Nennleistung	Watt	1.800
Leerlaufdrehzahl:	rpm	4.900
Ø max. Scheibe	mm.	180 x 22,2
Tiefe der Spur	mm.	30 + 60
Breite der Spur	mm.	2 + 60
Gewicht:	Kg.	6,0

Ausrüstung

N°	Metallbox
N° 2	Serviceschlüssel
	Benutzerhandbuch - Garantieschein

Lesen Sie die Anweisungen in dieser Anleitung sorgfältig durch, bevor Sie die Maschine benutzen.

Bewahren Sie sie für ein späteres Nachschlagen auf.

Vorbehaltlich Änderungen

ALLGEMEINE SICHERHEITSHINWEISE

Achtung!

Bei der Verwendung von Elektrowerkzeugen sollten die folgenden Vorsichtsmaßnahmen stets beachtet werden, um die Gefahr von Bränden, Stromschlägen und Verletzungen zu vermeiden.

Lesen Sie diese Bedienungsanleitung sorgfältig durch, bevor Sie das Werkzeug benutzen.

Es wird empfohlen, geeignete Maßnahmen zum Schutz des Gehörs zu ergreifen, wenn der Umgebungslärm den Schwellenwert von 85 dB überschreitet.

Halten Sie den Arbeitsbereich sauber.

Unordentliche Räume und Werkbänke können zu Unfällen führen.

Achten Sie auf die Bedingungen des Arbeitsumfelds.

Setzen Sie die Werkzeuge nicht dem Regen aus. Verwenden Sie die Werkzeuge nicht an feuchten oder nassen Orten und in Umgebungen mit gasförmiger Atmosphäre oder in Gegenwart von brennbaren Flüssigkeiten.

Schützen Sie sich vor Elektroschocks.

Vermeiden Sie den Kontakt mit geerdeten Gegenständen oder Oberflächen (z. B. Rohre, Heizkörper, Kühlschränke usw.).

Halten Sie Kinder fern.

Nicht beschäftigte Personen müssen von den Arbeitsplätzen ferngehalten werden.

Lassen Sie keine fremden Personen die Werkzeuge und Verlängerungskabel berühren.

Bewahren Sie Werkzeuge an sicheren Orten auf.

Bewahren Sie die Werkzeuge nach Gebrauch an einem sicheren, trockenen Ort außerhalb der Reichweite von Kindern auf.

Überlasten Sie das Werkzeug nicht.

Bei richtiger Anwendung wird Ihr Werkzeug unter sichereren Bedingungen besser funktionieren.

Verwenden Sie das richtige Werkzeug.

Überlasten Sie das Werkzeug und das Zubehör nicht, indem Sie Arbeiten ausführen, für die leistungsstärkere Werkzeuge empfohlen werden. Verwenden Sie Werkzeuge nicht für andere Zwecke als die, für die sie hergestellt wurden.

Tragen Sie angemessene Kleidung.

Vermeiden Sie lose Kleidung, Ketten usw., die sich in den beweglichen Teilen des Werkzeugs verfangen könnten. Bei Arbeiten im Freien empfiehlt es sich, Gummihandschuhe und Schuhe mit rutschfesten Sohlen zu tragen. Wenn Sie Ihr Haar lang tragen, binden Sie es hoch.

Tragen Sie eine Schutzbrille.

Wir empfehlen die Verwendung von Schutzmasken in staubigen Umgebungen, insbesondere wenn Sie Ihr Werkzeug nicht mit einer Staubabsaugung ausgestattet haben.

Ziehen Sie nicht an dem Kabel.

Tragen Sie das Gerät nicht und ziehen Sie es nicht am Netzkabel aus der Steckdose. Halten Sie es von Wärmequellen, Ölen und scharfen Kanten fern.

Spannen Sie das Werkstück ein.

Spannen Sie das Werkstück mit einer Zange oder Klemme ein, damit Sie beide Hände frei haben und das Werkzeug besser greifen können.

Halten Sie immer das Gleichgewicht.

Halten Sie stets das Gleichgewicht und einen sicheren Stand.

Bewahren Sie Ihre Werkzeuge sorgfältig auf.

Halten Sie Ihre Werkzeuge immer ordentlich und sauber, um sie besser und sicherer verwenden zu können.

Befolgen Sie sorgfältig die Anweisungen zum Schmieren und Austauschen von Zubehörteilen.

Überprüfen Sie das Netzkabel des Geräts regelmäßig und lassen Sie es bei Beschädigung von einer autorisierten Fachwerkstatt austauschen. Halten Sie die Griffe trocken, sauber und fettfrei.

Trennen Sie die Geräte vom Netz.

Ziehen Sie den Netzstecker, wenn das Gerät nicht benutzt wird und bevor Sie Zubehörteile wie Klingen, Bohrer oder Fräser warten oder auswechseln.

Entfernen Sie die Serviceschlüssel.

Vergewissern Sie sich vor dem Einschalten des Werkzeugs, dass die Service- oder Einstellschlüssel abgezogen sind.

Vermeiden Sie versehentliche Starts.

Tragen Sie das Gerät nicht mit eingestecktem Stecker, und mit Ihrem Finger auf dem Einschaltchalter. Vergewissern Sie sich, dass der Schalter in der Position "Aus" steht, wenn Sie den Stecker einstecken.

Bewahren Sie Ihre Werkzeuge sorgfältig auf.

Halten Sie Ihre Werkzeuge immer ordentlich und sauber, um sie besser und sicherer verwenden zu können.

Befolgen Sie sorgfältig die Anweisungen zum Schmieren und Austauschen von Zubehörteilen.

Überprüfen Sie das Netzkabel des Geräts regelmäßig und lassen Sie es bei Beschädigung von einer autorisierten Fachwerkstatt austauschen. Halten Sie die Griffe trocken, sauber und fettfrei.

Trennen Sie die Geräte vom Netz.

Ziehen Sie den Netzstecker, wenn das Gerät nicht benutzt wird und bevor Sie Zubehörteile wie Klingen, Bohrer oder Fräser warten oder auswechseln.

Entfernen Sie die Serviceschlüssel.

Vergewissern Sie sich vor dem Einschalten des Werkzeugs, dass die Service- oder Einstellschlüssel abgezogen sind.

Vermeiden Sie versehentliche Starts.

Tragen Sie das Gerät nicht mit eingestecktem Stecker, und mit Ihrem Finger auf dem Einschaltchalter. Vergewissern Sie sich, dass der Schalter in der Position "Aus" steht, wenn Sie den Stecker einstecken.

Verwenden Sie Verlängerungskabel, die für die Verwendung im Freien geeignet sind.

Wenn Sie die Geräte im Freien benutzen, verwenden Sie nur Verlängerungskabel, die speziell für den Außeneinsatz zugelassen und gekennzeichnet sind.

Seien Sie stets äußerst aufmerksam.

Es wird empfohlen, dass Sie immer genau darauf achten, was Sie tun. Benutzen Sie Ihren gesunden Menschenverstand. Benutzen Sie die Werkzeuge nicht bei offensichtlicher Müdigkeit.

Überprüfen Sie beschädigte Teile.

Vor dem Einsatz des Werkzeugs muss sorgfältig geprüft werden, ob der Schutz oder andere Teile unbeschädigt sind und einwandfrei funktionieren. Überprüfen Sie die Ausrichtung der beweglichen Teile, ihr mögliches Festfressen, den Bruch von Teilen, den Zusammenbau und jede andere Situation, die den einwandfreien Betrieb beeinträchtigen könnte.

Achtung!

Die Verwendung von Zubehör oder anderen Geräten, die nicht ausdrücklich für die Verwendung mit diesem Gerätetyp vorgesehen sind, kann zu Schäden führen.

Lassen Sie Ihr Gerät von qualifiziertem Personal reparieren.

Dieses Elektrowerkzeug entspricht den strengsten Sicherheitsvorschriften. Reparaturen müssen von qualifiziertem Personal unter Verwendung von Original-Ersatzteilen durchgeführt werden; andernfalls besteht die Gefahr von schweren Personenschäden.

TECHNISCHE NORMEN

Doppelte Isolierung

Ihr Werkzeug ist vollständig isoliert. Das bedeutet, dass zwei unabhängige Isolationsbarrieren Sie vor der Berührung von Metallteilen schützen und einen zusätzlichen Schutz gegen die Möglichkeit eines Stromschlags bieten.

Elektrische Sicherheit

Vergewissern Sie sich, dass die Spannung des Netzes, an das Sie das Gerät anschließen, die gleiche ist wie die des Geräts.

Verlängerungskabel

Sollte es notwendig sein, ein Verlängerungskabel zur Versorgung des Werkzeugs zu verwenden, überprüfen Sie, ob der Leiterquerschnitt im Verhältnis zum Versorgungsstrom ausreichend ist, um den Spannungsabfall zu minimieren.

Die nachstehende Tabelle zeigt den erforderlichen Durchmesser im Verhältnis zur Kabellänge.

Größe des Leiters	Kapazität der Kabel
0.75 mmq	6 A
1.00 mmq	10 A
1.50 mmq	15 A
2.50 mmq	20 A
4.00 mmq	25 A

Spannung	Ampere	Länge der Verlängerung (Meter)					
		7.5	15	25	30	45	60
Daten des Nummernschilds		Kabelkapazität (Ampere)					
115 Volt	0 – 2.0	6	6	6	6	6	10
"	2.1 – 3.4	6	6	6	6	15	15
"	3.5 – 5.0	6	6	10	15	20	20
"	5.1 – 7.0	10	10	15	20	20	25
"	7.1 – 12.0	15	15	20	25	25	
"	12.1 – 20.0	20	20	25			
240 Volt	0 – 2.0	6	6	6	6	6	6
"	2.1 – 3.4	6	6	6	6	6	6
"	3.5 – 5.0	6	6	6	6	10	15
"	5.1 – 7.0	10	10	10	10	15	15
"	7.1 – 12.0	15	15	15	15	20	20

Schutzgehäuse Scheiben

Die Diamantscheiben-Nutfräsmaschine ist mit einem neuen beweglichen Edelstahlschutz ausgestattet, der unabhängig von der eingestellten Schnitttiefe eine optimale Staubabsaugung gewährleistet. Zum Lösen des beweglichen Schutzes und damit zum Auswechseln der Scheiben genügt es, den Knopf auf der Rückseite der festen Schutzhaube abzuschrauben, dann den Schutz vollständig zu öffnen und nach dem Auswechseln alles wieder in die ursprüngliche Position zu bringen.

- Verwenden Sie keine Kabel mit einem kleineren Durchmesser als empfohlen
- Verwenden Sie regelmäßig sowohl Kabel als auch Stecker mit zwei Polaritäten
- Anschluss an wasserdichte externe Steckdosen
- Schließen Sie den Stecker nur an das Werkzeugkabel an, während die Buchse nur mit dem Verlängerungskabel verbunden werden sollte.

WARTUNG DER WERKZEUGE:

Halten Sie den Scheibenschutz, die Kühlschlitze und das Motorgehäuse mit einem sauberen Tuch und einem Luftstrahl von Staub und Schmutz frei. Verwenden Sie immer einen an das Gerät gekoppelten Industriestaubsauger. Eine übermäßige Ansammlung von Metallstäuben oder Ölen kann zu einer Verschlechterung der internen Isolierung führen und mögliche elektrische Schläge verursachen.

Überlasten Sie das Gerät nicht über einen längeren Zeitraum. Eine Überlastung führt zu einer erheblichen Verringerung der Geschwindigkeit und des Wirkungsgrads, und die Maschine überhitzt. Lassen Sie das Gerät in diesem Fall ein oder zwei Minuten im Leerlauf laufen, damit der Lüfter die Motortemperatur wieder auf einen normalen Wert bringen kann. Das Ein- und Ausschalten der Maschine unter Last verkürzt die Lebensdauer des Schalters erheblich.

Die Schmierung Ihres Werkzeugs erfolgt während der Konstruktion und ist unter normalen Einsatzbedingungen nicht erforderlich. Da die Lebensdauer eines Werkzeugs in hohem Maße von einer ordnungsgemäßen Schmierung abhängt, muss die Maschine selbst in regelmäßigen Abständen zur Wartung zu einem autorisierten Service-Center gebracht werden.

GARANTIE

Kundendienst.

Alle Produkte werden sorgfältig getestet, bevor sie das Werk verlassen.

Wenn Ihr Werkzeug innerhalb von 12 Monaten nach dem Kaufdatum seine Betriebseigenschaften nicht vollständig erfüllt oder Verarbeitungs- oder Materialfehler aufweist ersetzen wir die defekten Teile kostenlos, mit Ausnahme der Kosten für Arbeit und Verschleißteile, vorausgesetzt, dass:

- das Produkt mit einem Nachweis des Kaufdatums an das Servicezentrum zurückgegeben wird ;
- das Produkt nicht missbraucht wurde und der Defekt nicht auf Nachlässigkeit zurückzuführen ist;
- das Produkt nicht von Personen repariert wurde, die nicht zu unserem Servicepersonal oder unserem Vertriebspersonal gehören

Diese Garantie ist eine zusätzliche Leistung zu Ihren gesetzlichen Rechten.

Der Austausch der Maschine ist von der Garantie ausgeschlossen.

BETRIEBSANLEITUNG

Zusätzlicher Griff.

Aus Sicherheitsgründen muss immer der Zusatzgriff verwendet werden .

Bei der gekauften Nutenfräsmaschine ist der Zusatzgriff bereits in der richtigen Position montiert und einsatzbereit.

Die Position des Griffs wurde für einen optimalen und sicheren Halt des Werkzeugs entworfen und konstruiert .

Einstellung der Spurweite.

Um die Schnittbreite einzustellen, gehen Sie bitte wie folgt vor :

Stellen Sie sicher, dass das Gerät nicht an das Stromnetz angeschlossen ist.

- Lösen Sie mit dem mitgelieferten Schraubenschlüssel die Schraube , die die obere Ringmutter des Scheibenschlosses hält.
- Setzen Sie dann die beiden Scheiben in der gewünschten Position so ein, dass die gewünschte Schnittbreite entsteht; achten Sie dabei besonders auf die Drehrichtung der Diamantscheiben.
- Bringen Sie die obere Ringmutter wieder an und ziehen Sie die gesamte Baugruppe mit der Schraube fest.

Überprüfen Sie vor Beginn der Arbeiten, ob sich das Werkzeug frei drehen lässt und die beiden Scheiben parallel zueinander stehen.

Einstellung der Spurtiefe.

Um die Schnitttiefe einzustellen, gehen Sie wie unten beschrieben vor :

- Stellen Sie sicher, dass das Gerät nicht an das Stromnetz angeschlossen ist.
- Lösen Sie den Kunststoffknopf , der sich zwischen dem Motor und der Schutzhaube befindet.
- Drehen Sie ihn, bis die gewünschte Tiefe erreicht ist (angezeigt durch den Stift auf der Skala), und ziehen Sie dann den Knopf wieder fest.

Die Nutenfräsmaschine fräst von 30 mm bis zu einer maximalen Breite von mm.

Rillenausführung mit einem selbststartenden Absauger

Es wird empfohlen, vor Beginn der Arbeiten die Bedienungsanleitung des verwendeten Staubsaugers sorgfältig zu lesen ; Dies kann auch manuell erfolgen, und in diesem Fall genügt es, den Schalter zu betätigen.



Es wird empfohlen, nur Industriestaubsauger zu verwenden, die mit einem Patronenfiltersystem ausgestattet sind; ein Modell für den Hausgebrauch mit einem Papierbeutel ist absolut auszuschließen, da dieser aufgrund der besonderen Feinheit und Zusammensetzung des erzeugten Staubs bereits nach wenigen Minuten verstopfen würde.

- Vergewissern Sie sich, dass der Bodenabsauger nicht an das Stromnetz angeschlossen ist und stecken Sie den Rillenstecker in die Buchse am Kopf des Bodenabsaugers.
- Stellen Sie den Wahlschalter des Staubsaugers auf die Position "A" (Automatik) und schalten Sie den Staubsaugerschalter ein.
- Setzen Sie das Nutenfräswerkzeug auf die zu schneidende Wand und beginnen Sie, nachdem die Scheiben vollständig eingedrungen sind, mit gleichmäßigem Druck zu drücken.
- Die Vorschubrichtung muss immer dem Pfeil auf der Schutzeinrichtung entsprechen.
- Bei vertikalen Nuten ist es ratsam, von oben nach unten vorzugehen, indem man die Maschine auf den Kopf stellt: Auf diese Weise bestimmt das Gewicht des Werkzeugs selbst den Vorschub und es ist kein zusätzlicher Druck erforderlich.
- Bei horizontalen Nuten, von rechts nach links, nur so viel Druck ausüben, wie für den Vorschub erforderlich ist: Zu viel Druck kann bei besonders harten und kompakten Materialien zu einer Überlastung des Motors führen, was sich durch einen spürbaren Geschwindigkeitsabfall und eine Überhitzung des Werkzeugs bemerkbar macht.
- Nach Beendigung des Nutenfräsens den Schalter vollständig loslassen, warten, bis das Werkzeug vollständig zum Stillstand gekommen ist, dann die Maschine aus dem Material nehmen und vorsichtig abstellen, wobei darauf zu achten ist, dass die Diamantscheiben nicht auf dem Boden aufschlagen.
- Der automatische Absauger wird gleichzeitig mit dem Elektrowerkzeug in Betrieb genommen und schaltet sich mit einer Verzögerung von etwa sechs Sekunden nach dem Loslassen des Schalters für die Rillung ab, um die im Rohr verbliebenen Staubreste vollständig zu entfernen.

Auswechseln und Überprüfen der Bürsten

Nach etwa 300 Betriebsstunden muss der Verschleißzustand der Bürsten überprüft werden. Gehen Sie für diese Prüfung wie folgt vor:

- Ziehen Sie den Stecker aus der Steckdose.
- Lösen Sie die beiden Schrauben (4) und entfernen Sie die beiden Teile, aus denen die Doppelkappe (3) besteht.
- Heben Sie die Bürstenhaltefeder bis zur oberen Kante des Bürstenhalters an, entfernen Sie die abgenutzte Bürste und ersetzen Sie sie durch eine neue, nachdem Sie das Ende der Verbindungslitze entfernt haben.
- Wiederholen Sie den Vorgang für die zweite Bürste und schließen Sie den Deckel wieder, achten Sie dabei auf die korrekte Positionierung der verschiedenen Leiter.
- Schließen Sie das Gerät an die Steckdose an und lassen Sie es etwa 5 Minuten im Leerlauf laufen, bevor Sie mit der Arbeit beginnen.

Es wird empfohlen, immer Original-Ersatzteile zu verwenden oder, falls Sie nicht in der Lage sind, diese Aufgabe selbst korrekt auszuführen, sich an eine autorisierte Kundendienststelle zu wenden.

EIGENSCHAFTEN VON DIAMANTBLÄTTERN

Bestimmung der Drehrichtung.

Bei neuen Scheiben ist die korrekte Drehrichtung in der Regel durch einen Pfeil gekennzeichnet. Bei gebrauchten Scheiben kann der Pfeil aufgrund von Abnutzung nicht sichtbar sein, und um die korrekte Drehrichtung zu bestimmen, müssen die Diamantkörner daher genau beobachtet werden: Die genaue Richtung ist nämlich die, in der das Korn seinem eigenen Sog vorausgeht.

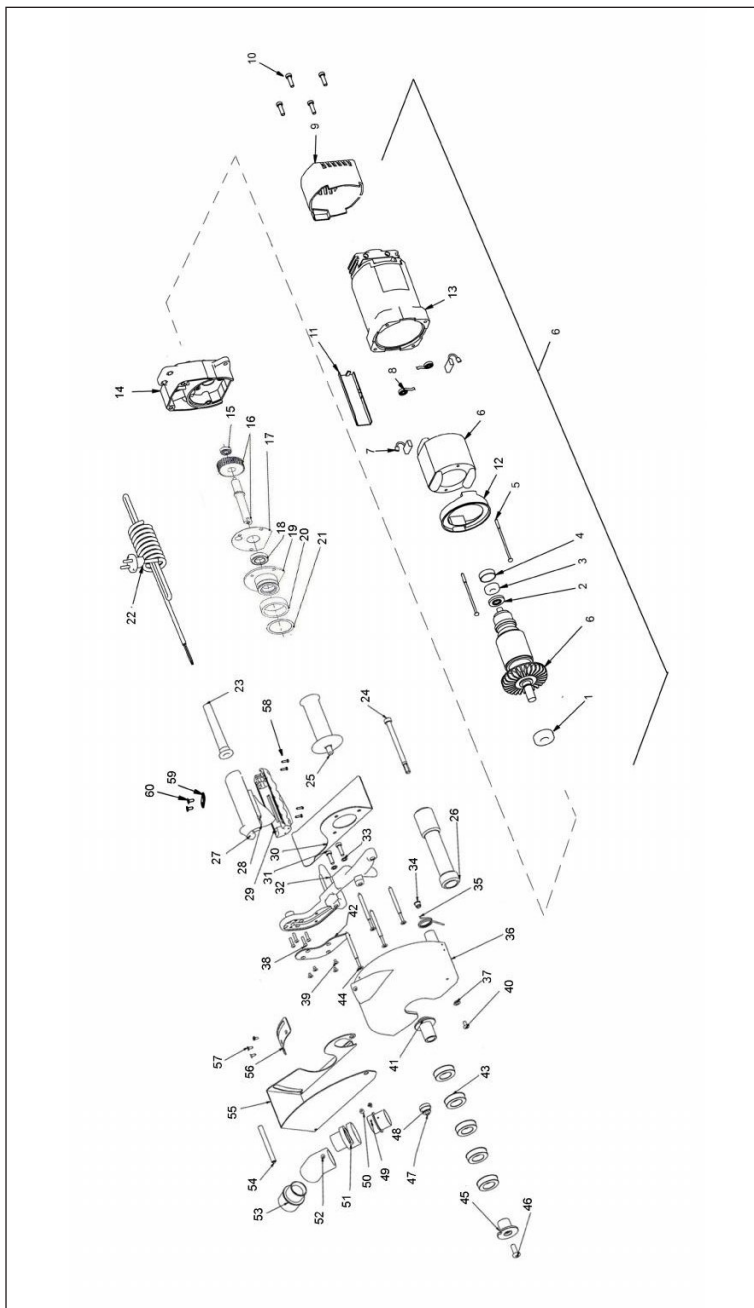
Ein falsch montiertes Diamantblatt führt zu starker Überhitzung, abnormalem Verschleiß und vor allem dazu, dass die Maschine nicht vorwärts bewegt werden kann.

Neuaktivierung.

Wenn Sie während der Schneidphase eine Verlangsamung des Vorschubs feststellen, ist es ratsam, den Diamanten der Scheiben wieder zu aktivieren, indem Sie diesen einfachen Vorgang ausführen:

- Drücken Sie den Schalter am Gerät.
- Legen Sie den Diamantabrischstein auf die Scheiben und führen Sie 2 oder 3 Schnitte durch; Sie werden sofort einen neuen Glanz in den Diamantsektoren feststellen.

Die in diesem Benutzerhandbuch enthaltenen Daten können jederzeit und ohne vorherige Ankündigung durch den Hersteller des betreffenden Produkts geändert werden.



SCANMAX 180 EVO

POSITION	CODE	BESCHREIBUNG
1	SMAX03.131015	LAGER
2	SMAX08.121000	ABSTANDSSTÜCK
3	SMAX03.131000	LAGER
4	SMAX09.141000	LAGERHÜLLE
5	SMAX03.101000	SCHRAUBE
6	SMAX*05.101001	KOMPLETTER MOTORENSATZ
7	SMAX05.121006	BÜRSTE
8	SMAX05.121000	BÜRSTENBART
9	SMAX08.101002	MOTORENKAPPE
10	SMAX03.101015	SCHRAUBE
11	SMAX08.101005	DRAHTABDECKUNG
12	SMAX08.101027	LEITBLECH
13	SMAX08.101008	MOTORENKÖRPER
14	SMAX07.101007	GETRIEBEBOX
15	SMAX03.131009	LAGER
16	SMAX02.101003	BAUSATZ WELLE UND GETRIEBE
17	SMAX09.131000	DICHTUNG
18	SMAX03.131015	LAGER
19	SMAX07.131016	ABDECKUNG GETRIEBEBOX
20	SMAX08.101004	MANSCHETTE
21	SMAX03.171000	ABSTANDSRING
22	SMAX06.131000	ELEKTROKABEL MIT STECKER
23	SMAX09.141002	KABELSCHUTZ
24	SMAX03.101040	SCHRAUBE
25	SMAX08.121007	HANDGRIFF
26	SMAX08.101022	GLEITROLLE
27	SMAX08.101010	SCHALTERHALTERGRIFF
28	SMAX06.121001	SCHALTER
29	SMAX08.101010	SCHALTERHALTERGRIFF
30	SMAX07.131072	SCHLITTEN
31	SMAX03.101037	SCHRAUBE
32	SMAX02.101046	DOPPELGRIFFHALTER
33	SMAX03.121004	SCHEIBE
34	SMAX07.131012	FEDERTELLERBUCHSE
35	SMAX11.121001	FEDER
36	SMAX02.101016	GEHÄUSE
37	SMAX07.131010	HALTEBUCHSE KURBELGEHÄUSE
38	SMAX13.101019	SCHRAUBE

SCANMAX 180 EVO

39	SMAX03.101057	SCHRAUBE
40	SMAX03.100012	SCHRAUBE
41	SMAX07.131030	INNENFLANSCH
42	SMAX08.101006	KABELFACHABDECKUNG
43	SMAX02.101038	ABSTANDSHALTERSET
44	SMAX03.101065	SCHRAUBE
45	SMAX07.131027	AUSSENFLANSCH
46	SMAX03.101041	SCHRAUBE
47	SMAX07.131011	GEWINDEHÜLSE
48	SMAX03.171022	KURBELGEHÄUSEBOLZEN
49	SMAX07.131055	SAUGKUPPLUNG MIT DREHGELENK
50	SMAX03.101027	SCHRAUBE
51	SMAX07.131054	SCHWENKBARE SAUGKUPPLUNG
52	SMAX08.121003	WINKEL ANSAUGUNG
53	SMAX08.101013	KONISCHER SAUGANSCHLUSS
54	SMAX07.131058	ROLLGLEITSCHUTZ
55	SMAX07.131053	BEWEGLICHER SCHUTZ
56	SMAX07.131047	PLATTE TIEFENEINSTELLUNG
57	SMAX03.101011	SCHRAUBE
58	SMAX03.101007	SCHRAUBE
59	SMAX03.171006	KABELHALTEPLATTE
60	SMAX03.101011	SCHRAUBE
	SMAX03.171020	TIEFENREGELUNGSKNOPF
	SMAX12.111004	GRAUER METALLKOFFER

"05.101001 = Der Code für den KOMPLETTEN MOTORSATZ umfasst alle Teile zwischen Teil 1 und 13, plus nur das Zahnrad bei Referenz 40, ohne die Scheibenhalterwelle."

SCANMAX 180 EVO



Maxima SpA - Via Matteotti, 6 - 42028 Poviglio (Re) ITALIEN
Tel: +0039 0522 968011 - Fax +0039 0522 967536
info@maxima-dia.com - www.maxima-dia.com